

SCHILDKLIERPROBLEMEN BIJ HONDEN

- DOOR JESSIKA MASTEBROEK -

Dr. Jenny Buijtels is als dierenarts en specialist/internist gezelschapsdieren verbonden aan de Universiteit Utrecht waar ze werkzaam is op de Universiteitskliniek van Gezelschapsdieren. Aan Over Dieren vertelt ze over de slecht werkende schildklier bij de hond. Wat zijn de symptomen van schildklierproblemen? En hoe ernstig is deze aandoening?

Een van de opvallendste verschijnselen van honden met schildklierproblemen is dat ze rustiger worden. 'Een hond die beduidend slomer is dan andere dieren of veel rustiger is geworden en minder uithoudingsvermogen heeft, zou heel goed last kunnen hebben van een slecht werkende schildklier', legt Buijtels uit. 'Andere verschijnselen zijn wat doffere haren en kaalheid, vooral op de flanken en de punt van de staart. Ook afvallen gaat moeilijk bij deze honden en ze kunnen een trieste blik hebben. Een dierenarts kan een bloedonderzoek doen om het totale schildklierhormoon te meten en tegelijkertijd de aansturing van de schildklier in het hersenaanhangseltje te laten onderzoeken. Die twee bepalingen samen kunnen duidelijkheid geven.'

MIDDELBARE LEEFTIJD

'Vooral bij dieren van middelbare leeftijd, dus tussen de drie en negen jaar, komen schildklierproblemen voor. Het komt meestal doordat het lichaam een fout maakt en de schildklier als het ware kapot maakt. Er is dan bijna geen schildklierhormoon meer over en dat kun je meten in het bloed. Het lichaam probeert ondertussen aldoor de schildklier weer aan het werk te krijgen en dat vertaalt zich in een heel hoge waarde van het hormoon dat de aansturing verzorgt. Die twee uitslagen samen maken dat je zeker weet dat de schildklier niet goed of helemaal niet meer werkt. Bepaalde rassen zoals golden retrievers en Dobermanns zijn gevoeliger dan andere voor deze aandoening.'

SCHILDKLIERHORMONEN

'Medicijnen in de vorm van schildklierhormonen zijn de oplossing voor honden met deze aandoening. Ze moeten levenslang gegeven



worden omdat de schildklier niet meer herstelt. De goede hoeveelheid verschilt van hond tot hond: de ene hond neemt medicijnen sneller op dan de andere, net als mensen. Een week of zes nadat begonnen is met medicatie controleren we met een bloedonderzoek of alles in orde is. Eventueel kunnen we dan de dosering aanpassen. Als de hond eenmaal goed ingegeld is, heeft hij dezelfde levensverwachting als een gezonde hond. Het is wel belangrijk om twee keer per jaar te blijven controleren. Een dier kan wat afvallen of zwaarder worden of meer of minder lichamenlijk actief zijn, daarom is die controle belangrijk.'

AANVULLEND ONDERZOEK

'In sommige gevallen geeft het bloedonderzoek geen duidelijkheid. Dan is aanvullend onderzoek nodig. Het beste onderzoek is het bekijken van de schildklier. De hond krijgt dan via een injectie een licht radioactieve stof toegediend die opgenomen wordt door de schildklier waardoor deze zichtbaar wordt. De medische term voor dit onderzoek is scintigrafie. De licht radioactieve stof moet ongeveer 45 minuten inwerken en dan kun je binnen een halve minuut zien of de schildklier goed werkt of niet. Een schildklier die niet meer goed werkt, neemt de radioactieve stof namelijk niet op.'

TEN ONRECHTE WORDT VAAK VERONDERSTELD DAT EEN TE Dikke HOND SCHILDKLIERPROBLEMEN HEEFT.

OVERGEWICHT

In Nederland is ruim veertig procent van de honden te zwaar. Ten onrechte wordt vaak verondersteld dat een te dikke hond schildklierproblemen heeft. Problemen met de schildklier komen maar bij 0,2 tot 0,8 procent van de dieren voor, dus die veronderstelling is in heel veel gevallen niet juist. Overgewicht ontstaat meestal door te veel of verkeerde voeding en te weinig beweging en dus maar in een heel klein percentage doordat de schildklier niet of niet goed meer werkt.'

DOFFE VACHT

'Heeft een dier te weinig schildklierhormonen, dan worden de huid en haren heel dof. Sommige honden worden zelfs kaal en krijgen een rattenstaartje. Wordt dan begonnen met het geven van medicijnen, dan zie je vaak dat de verschijnselen in eerste instantie erger worden. Dat komt omdat de haren die nog op de vacht zitten dood zijn. Ze blijven op de huid vastzitten omdat er geen nieuwe haren zijn ontstaan. Door de medicatie gaat de schildklier weer werken en wordt de huid actief. Daardoor ontstaan nieuwe haren en verdwijnen de dode haren. Eigenaren denken dan dat het slecht gaat met hun dier omdat hij in eerste instantie kaler wordt. Het is juist een goed teken: de huid functioneert weer en dat is precies wat we willen. De huid wordt ook vaak wat schilferig en kan jeuken, dat hoort allemaal bij het genezingsproces.'

DIAGNOSE

'Het is best lastig om eenduidig en met honderd procent zekerheid vast te stellen of het om schildklierproblemen gaat of niet. Regelmatig zie je dan dat voor de zekerheid toch maar begonnen wordt met het geven van schildklierhormonen om te kijken wat het effect is. Als de hond daarna opknapt, wordt de behandeling soms jaren voortgezet terwijl dus niet eens helemaal zeker is of het om deze kwaal gaat. Ik zou altijd adviseren om via bloedonderzoek of eventueel een scintigrafie met zekerheid vast te stellen of het nu om de schildklier gaat of niet. Het is niet niks om een dier medicijnen te geven voor een kwaal waar hij niet aan lijdt. Voor deze onderzoeken moet

het dier wel ongeveer vier weken van tevoren stoppen met de schildklierhormonen, anders leveren ze geen betrouwbaar resultaat.' ■

Afbeelding links

Een scintigrafie-uitslag van een gezonde hond. In de hals zijn twee donkere vlekken zichtbaar. Dit zijn beide schildklieren.

Afbeelding rechts

Een scintigrafie-uitslag van een hond met een niet werkende schildklier. De donkere vlekken in de hals zijn hier niet zichtbaar. Bij deze hond werken de schildklieren niet meer.

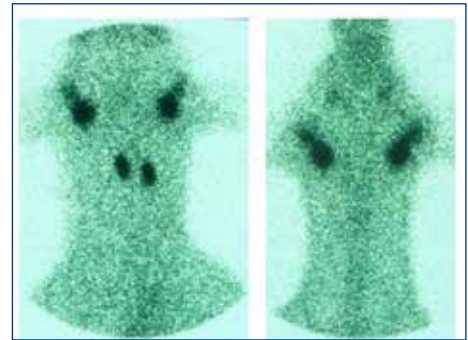


Foto rechts

Een hond met een niet werkende schildklier. Opvallende bevindingen zijn de doffe en hier en daar wat kale vacht, de kale neus en de trieste blik van de hond.



Foto rechts

Dezelfde hond na behandeling: het is duidelijk te zien dat de vacht sterk verbeterd is en de trieste blik is niet meer aanwezig.

